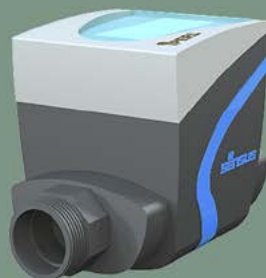


INSTALLATIONSMANUAL

AT 7450

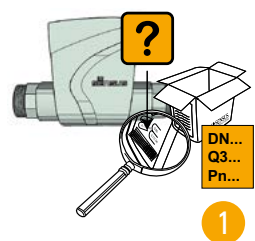


CHECKLISTA

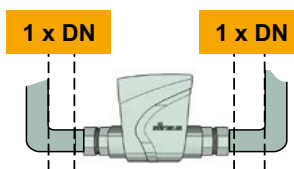
Installation av iPerl vattenmätare

Följande punkter kontrolleras och utförs av behörig personal:

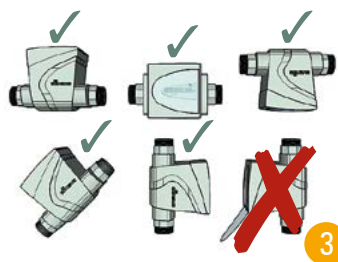
- 1 Kontrollera att beställd mätare uppfyller applikationens krav på DN, Q3 och PN.
- 2 Raksträckor på minst 1 x DN krävs före och efter mätaren rekommenderas.
- 3 Statiskmätare av elektromagnetisk typ kan installeras i alla inbyggnadslägen, rekommenderas ej att installeras så luckan faller nedåt.
- 4 Mätaren ställer själv in flödesriktning efter att en viss mängd vatten runnit genom den, så ingen flödes pil på mätaren finns. Medföljande backventill monterar på den sida av mätaren där vattnet kommer ut.
- 5 Kontrollera att kopplingarnas insida är rena, intakta och att packningarna är centrerade.
- 6 Koppla på gängorna för hand, därefter används lämpliga verktyg. Om en för stark kraft används vid injustering/åtspänning av mätaren, kan gängorna skadas. Tänk på att hålla emot.
- 7 Kontrollera momentet. Minsta moment är 20 Nm och maximala momentet är 30 Nm.
- 8 Kontrollera att installationen är korrekt och att kopplingarna håller tätt.
- 9 iPerl har trådlös kommunikation via wireless M-bus och Sensus radio.



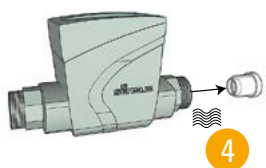
1



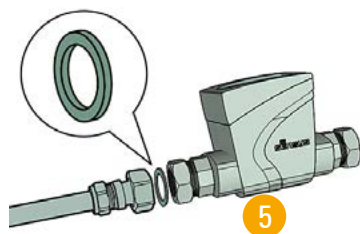
2



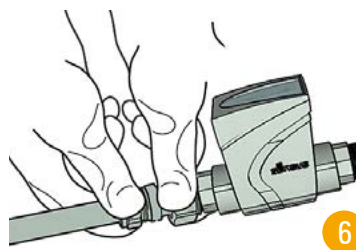
3



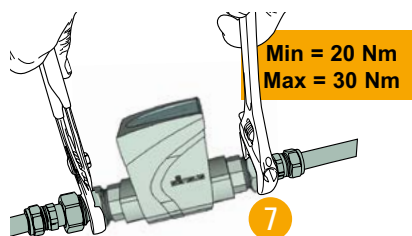
4



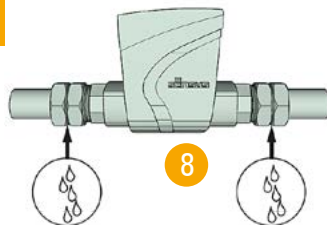
5



6



7



8



9

Det rekommenderas att installera avstängningsventiler före och efter mätaren. Det underlättar installation och förenklar mätarbyte efter utesittningstiden utan att hela systemet behöver tömmas. Mätaren ska skyddas mot mekaniska vibrationer, vilket kan förekomma vid installationsplatsen. Därför rekommenderas det att mätaren monteras i konsol AT 7358.

Fortfarande osäker? Titta närmare i våra [manualer](#) eller kontakta våra kunniga [medarbetare](#).