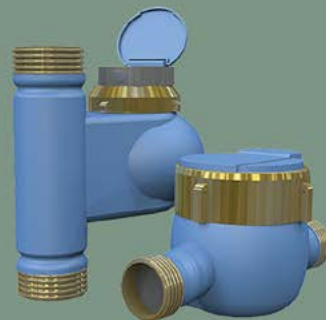


INSTALLATIONSMANUAL

AT 7050B, AT 7053B



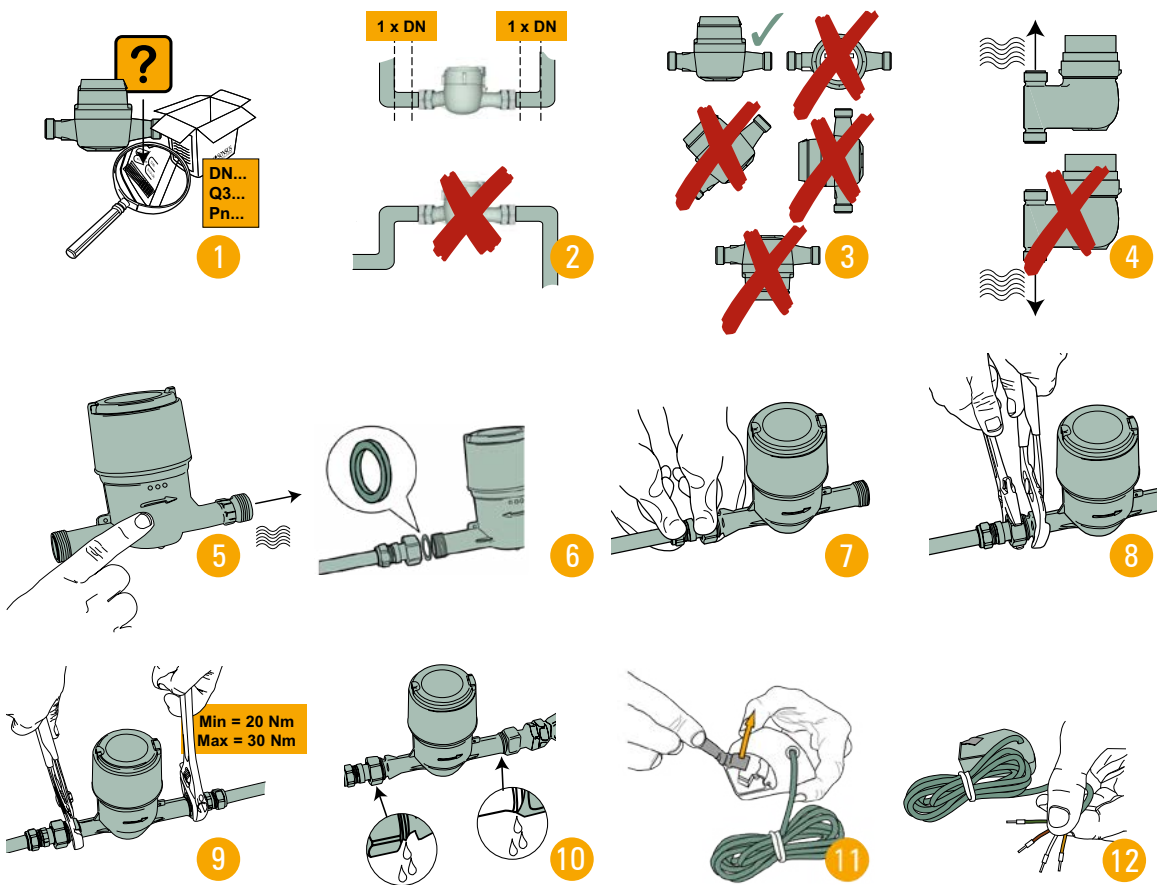
CHECKLISTA

Installation av kallvattenmätare

Följande punkter kontrolleras och utförs av behörig personal:

- 1 Kontrollera att beställd mätare uppfyller applikationens krav på DN, Q3 och PN.
- 2 Raksträckor på minst 1 x DN krävs före och efter mätaren rekommenderas.
- 3 Flerstråliga vinghjulsmätare kan beroende på design installeras horisontellt eller vertikalt. Mätartavlan får inte monteras nedåt.
- 4 För vertikal installation stigrör krävs annan design använd AT 7053B.
- 5 Var uppmärksam på flödesriktningen vid montering av mätaren. En pil på mätarhuset indikerar flödesriktningen.
- 6 Innan vattenmätaren monteras, kontrollera att att kopplingarnas insida är rena, intakta och att packningarna är centrerade.
- 7 Koppla på gängorna för hand, därefter används lämpliga verktyg.
- 8 Om en för stark kraft används vid justering/åtspänning av mätaren, kan gängorna skadas. Tänk på att hålla emot.
- 9 Kontrollera momentet. Minsta moment är 20 Nm och maximala momentet är 30 Nm.
- 10 Kontrollera att installationen är korrekt och att kopplingarna håller tätt.
- 11 Vid installation av HRI-modul, avlägsna folietejpen, HRI-enheten skruvas på plats med medföljande skruv på visartavlans glas som har förberedda fästpunkter.
- 12 Anslut kablar för kommunikation, M-Bus: Anslut grön och brun kabel. Puls: Anslut vit (+) och brun (-) kabel

Det rekommenderas att installera avstängningsventiler före och efter mätaren. Det underlättar installation och förenklar mätarbyte efter utesittningstiden utan att hela systemet behöver tömmas. Mätaren ska skyddas mot mekaniska vibrationer, vilket kan förekomma vid installationsplatsen. Därför rekommenderas det att mätaren monteras i konsol AT 7358.



Fortfarande osäker? Titta närmare i våra [manualer](#) eller kontakta våra [kunniga medarbetare](#).