

INSTALLATIONS MANUAL

AT 7420B, AT 7430B

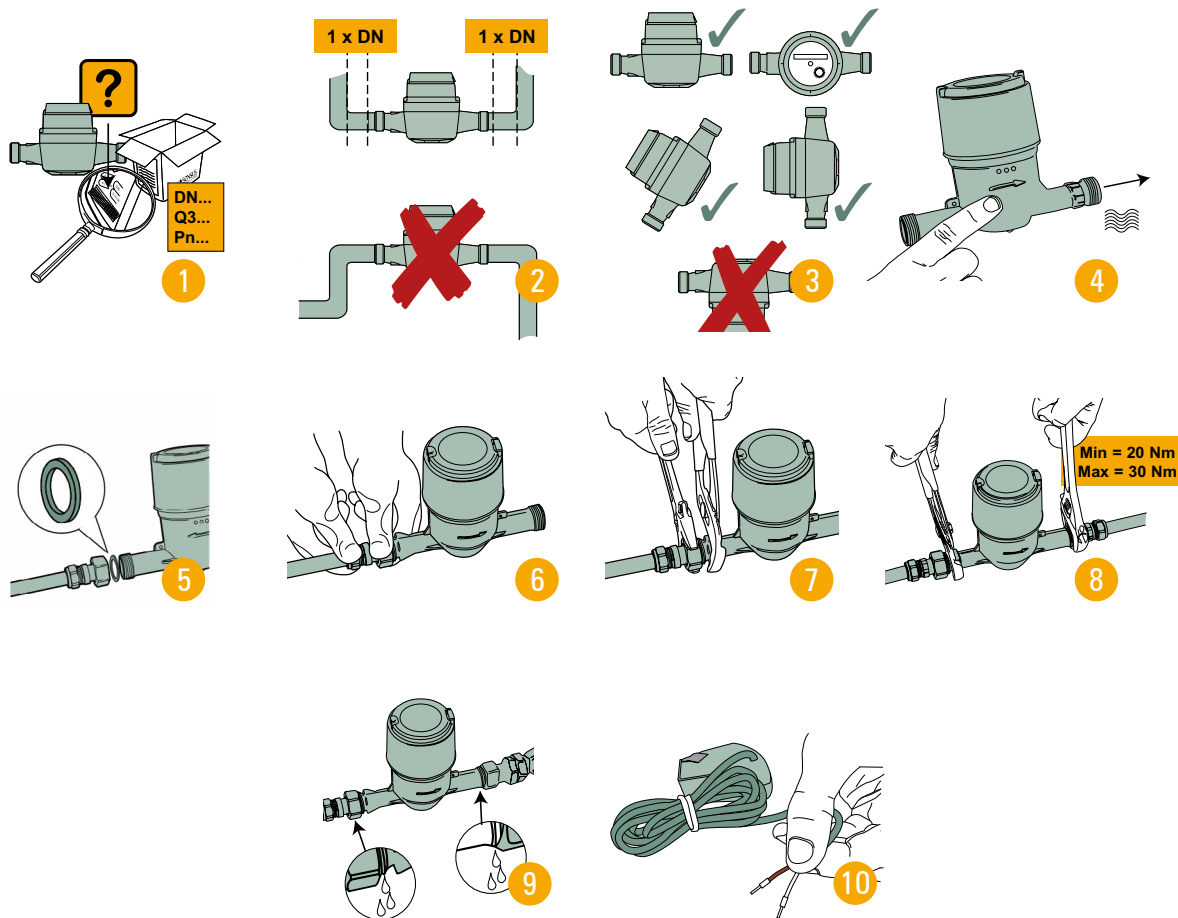


CHECKLISTA

Installation av kallvattenmätare

Följande punkter kontrolleras och utförs av behörig personal:

- 1 Kontrollera att beställd mätare uppfyller applikationens krav på DN, Q3 och PN.
- 2 Raksträckor på minst 1 x DN krävs före och efter mätaren rekommenderas.
- 3 Ringkolvmätare kan installeras horisontellt och vertikalt. Mätartavlan får inte monteras upp och ner.
- 4 Var uppmärksam på flödesriktningen vid montering av mätaren. En pil på mätarhuset indikerar flödesriktningen.
- 5 Kontrollera att kopplingarnas insida är rena, intakta och att packningarna är centrerade.
- 6 Koppla på gängorna för hand, därefter används lämpliga verktyg.
- 7 Om en för stark kraft används vid injustering/åtspänning av mätaren, kan gängorna skadas. Tänk på att hålla emot.
- 8 Kontrollera momentet. Minsta moment är 20 Nm och maximala momentet är 30 Nm.
- 9 Kontrollera att installationen är korrekt och att kopplingarna håller tätt.
- 10 Vid installation av kommunikationsmodul Cyble typ M-Bus (AT7275CY-M) och puls (AT7275CY-KLF), avlägsna plastplomb som sitter för gäng hållet på mätaren. Montera modulen och fixera med medföljande plastskruv. Anslut brun och vit kabel för M-Bus eller pulskommunikation. Potentialfri anslutning.



Fortfarande osäker? Titta närmare i våra [manualer](#) eller kontakta våra kunniga [medarbetare](#).