

Elektriskt manöverdon

Bernard EZ, elektriskt

AT 3900 (45-150 Nm)

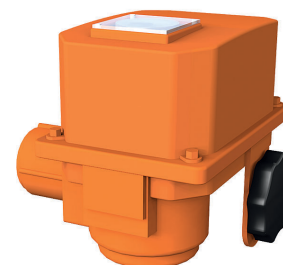
Användningsområde

Väderbeständigt manöverdon för on-off manövrering eller positionering av kulventiler, vridspjäll- eller där en 90° rörelse krävs. Vridmoment 45-150 Nm.

AMA-text

UEC.11 Ställdon för ventil, elektriska, tvålåges utan fjäderåtergång

Manöverdon Bernard Elektriskt AT 3900 för 90° manövrering av kul-, vridspjäll- eller där 90° rörelse krävs.



Kvalitetssäkring

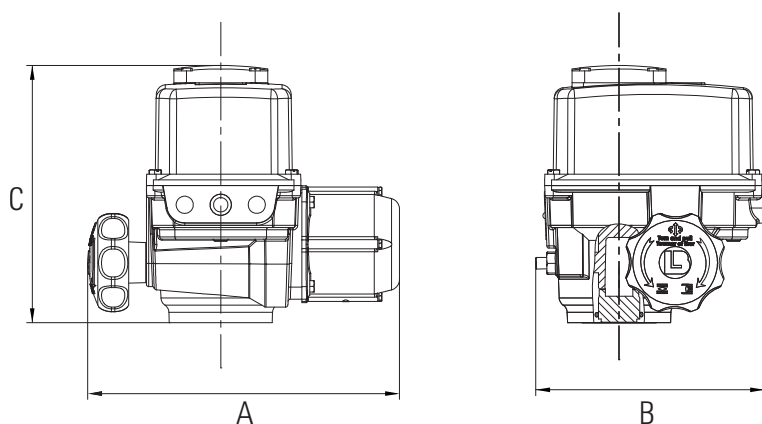
CE-märkning

EC direktiven 2004/108/EC, 2006/95/EC och följer standard EN 61000-6-4, EN 61000-6-2, EN 60034-1 och EN 60529.

IP 67 klassad.

Detaljförteckning

	Detalj	Material	Ytbehandling
1	Hus	Aluminium	Epoxymålad RAL 2010
2	Kåpa	Aluminium	Epoxymålad RAL 2010
3	Drivbussning	Massivt stål	Obehandlat



Mått och vikt

Don storlek/ Fig nr	Standard drivbussning	A	B	C	Vikt
3900-4	14*	273	200	225	6
3900-6	14*	319	200	225	7
3900-10	19*	362	200	225	7
3900-15	19*	362	200	225	7

Mått i mm, vikt i kg. * Går att få i önskad storlek, parallell eller 45° vridning.

Funktion och konstruktion

Standardutförande

Reversibelt manöverdon i fyra storlekar, för vridning 0-90°, justerbart genom en

Elektriskt manöverdon

Bernard EZ, elektriskt

AT 3900 (45-150 Nm)

kombination av vägberoende gränslägesbrytare, mekaniska lägesstopp.

Eldonet är en kompakt kombination av elmotor med termiskt överbelastningsskydd och självhämmande, permanentmord snäckväxel. Standard med manuell nödmanövrering och lägesvisare.

Manöverdonets anslutningsmått mot armatur är enligt ISO 5211.

Designtid 20 000 cykler (On-Off) / 300 000 starter (positionerande). Testat enligt EN 15714-2 klass A och B

Standardutförande

Standardutförande	
Driftart	S4-25% ED. 360 starter/h max
Skyddsform	IP67
Temperatur	-20°C till +60°C
Värmeelement (anti-kondensskydd)	Ja
Överbelastningsskydd	Termostatbrytare
Permanentmord utväxling	Kuggväxel
Kabelgenomföring	2 st.M20x1,5 för On/Off, 3 st för positionerande
Ändlägeskontakter	250V, max 16A
Momentbrytare	-
Kopplingsplint	8 ansl.

Tekniska data

Manöverdon 3900 on/off	Moment Nm		Ställtid s/90	ISO-anslutning	230 V AC 50 Hz Ampere			400 V AC 50 Hz Ampere			24 V DC
	Start	Gång			Start	Gång	Kw	Start	Gång	Kw	Ställtid
4	45	45	6	F05/07	0,5	0,4	0,02	-	-	-	-
6	60	60	6	F05/07	0,9	0,6	0,03	0,5	0,3	0,03	6
10	100	100	6	F05/07	1,7	1,2	0,06	1,1	0,6	0,10	-
10	100	100	35	F05/07	0,9	0,6	0,03	0,5	0,3	0,03	35
15	150	150	25	F05/07	0,9	0,6	0,03	0,5	0,3	0,03	15

Manöverdon 3900 för reglering	Moment Nm		Ställtid (50 Hz) s		ISO-anslutning	230 V AC 50 Hz Ampere		
	Start	Gång	Start	Gång		Start	Gång	Kw
10	100	50	35		F05/07	0,6	0,5	0,02
15	150	75	25		F05/07	0,9	0,6	0,03

Dimensionering

Manöverdon	3900-4		3900-6		3900-10		3900-15	
Ventiltyp	Δp , bar							
Kulventil 3-delad AT3502-3552	25	DN	8-32		40, 50			65
Kulventil AT3533S/3534S	25	DN	15-40		50	65, 80		100
Kulventil flänsad AT3580-3585	16	DN	15-40		50	65		80
Vridspjällventil AT2310-2319	10	DN	50-100		125	150		

Tillbehör och varianter

On/Off finns i två olika varianter

Rätten till ändringar utan föregående meddelande förbehålls.
Armatec ansvarar inte för eventuella tryckfel eller misstänksänd.
Dokumentet får kopieras endast i sin helhet.



Elektriskt manöverdon

Bernard EZ, elektriskt

AT 3900 (45-150 Nm)

- 1 Grundvarianten med elektromekaniska vägbrytare. Till denna går det att med tillbehör POT och TAM få en återföringsignal 4-20 mA.
- 2 Med LCD display och tryckknappar, denna inkluderar styrning med antingen 4-20 mA eller 0-10 V.

För reglerande

- Precision bättre än 2%, justering av dödband med potentiometer.
- Konfigurerbar insignal, 4-20 mA, 0-20 mA eller 0-10 V.
- Utsignal samma som insignal.
- 3 st LED lampor, grön (öppnar), röd (stänger), gul (momenbrytare eller överhettning aktiverad).
- Montagesats och spindelförlängare.

Installation

- Vid alla arbeten med manöverdonet skall strömmen frångkopplas.
- Manöverdonet ska kopplas enl. kopplingsschema, se bruksanvisning.
- Varje don måste spänningsmatas separat genom individuell omkopplare eller reläkontakt, minimum 16A, så att korsmatning mellan donen förhindras.
- Vid utomhusinstallation skall donet förses med skydd (tak eller kåpa).
- Installation med nedåtriktad motor bör undvikas.
- Vrid ventilen med manöverdonets handratt till mittläget. Se indikering på donets topp.
- Anslut alltid värmeelementet.
- Kontrollera att manöverdonet vrider ventilen i önskad riktning.
- Rätt ändlägeskontakt (öppen eller stängd) skall då bryta motorströmmen.
- Kabelgenomföringar skall uppfylla minst manöverdonets skyddsklass.
- Se bruksanvisning för uppstart, förvaring och underhåll.

Märkning

Artikelnr, fabrikat, typbeteckning, serie nr, spänning och strömstyrka.

Kopplingsschema är placerat i motorutrymmet.

Beställningsnyckel

Exempel: 3900-4-3A3A					
AT3900	-4*	3**	A***	3****	A*****
Fig. nr.	Storlek	Ställtid	Anslutning	Spänning	Tillval
Exempel: 3900-10-9A3C (Positionerande med 4-20mA eller 0-10V signal)					
* 4, 6, 10 eller 15 beroende på erfoderligt moment					
** 3=6 s, 7=25 s, 9=35 s se Tekniska data för möjliga tider					
*** A=F05/07					
**** 0=24 VDC, 3=230 VAC, 4=3-fas 400 VAC (Storlek 4 finns ej som 400 VAC & 24 VDC)					
***** A=On/Off, B= On/off Logic, C=Reglerande D=, E=1000 ohm POT, I=TAM					