

## Allmänt

Smutsfiltret har konstruerats och tillverkats för användning i system där driftsförhållanden är lämpliga för anordningen enligt tillämpbara standarder.

Brukaren ansvarar för val av material och konstruktivt utförande med hänsyn till gällande driftsförhållande.

Denna bruksanvisning följer pr EN 746-6.

AT4050AHT, AT4051AHT, AT4054A och AT4055A får användas enligt AFS 2016:1 8§, fluidgrupp 2.

Smutsfiltret är speciellt lämpat för montering genom flänsning/insvetsning i stål-rör i värmevattensystem och kylsystem.

Silinsatsen är rostfri och utbytbart. Locket tätas med O-ring och kan demonteras.

## Märkning

Följande information återfinns på filtret:

Tillverkare	Armatec
Tillverkningsår	XXXX
Artikelnummer	AT 40XX
Högsta tillåtna tryck PS, AT 4050AHT, 4051AHT	10 bar(e)
Högsta tillåtna tryck PS, AT 4054A, 4055A	10 bar(e)
Lägsta resp högsta tillåtna temperatur TS	Beroende på typ, se produktblad
DN	Beroende på dimension
Pil	Anger flödesriktning

## Risker vid användning

Personligt skydd skall användas.

### Risk för brännskador

Filtret får ej beröras förrän man på säkert sätt förvärvat sig om att temperaturen är högst +40°C.

### Risk för övertryck

Öppning av lock eller renspropp får endast ske då filtret är konstaterat trycklöst.

### Krafter

Finns det risk för att yttrekrafter, skall det byggas bort med hjälp av stag, flexibla rör eller annan god teknisk lösning för att inte utsätta filtret för yttre påverkan. Filtret är ej beräknat för yttre krafter.

## Ankomstkontroll

Kontrollera att smutsfiltret motsvarar beställningen och att det är fritt från skador samt att rätt bruksanvisning är medskickad. Filtret skall förvaras i uppvärmt utrymme för att undvika korrosion och nedsmutsning.

## Montering

Innan montering påbörjas skall kontroll utföras så att filtret överensstämmer med systemets konstruktionsdata och driftförhållanden.



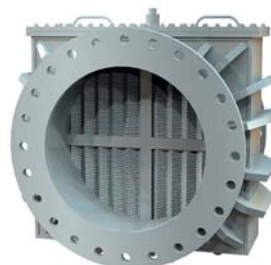
AT 4051AHT



AT 4050AHT



AT 4055A



AT 4054A

Kontrollera före monteringen att filtret är fritt från föroreningar och rester av emballage. Monteringen av filtret bör ske så att underhåll och eventuellt framtida utbyte möjliggörs. Filtret monteras i strömningsriktningen så att denna stämmer överens med märkskyltens pilriktning.

Filtret ansluts med flänsning alternativt insvetsning mot befintligt rörsystem. För bästa funktion monteras filtret med anslutningsrören horisontellt med locket nedåt och filtrets pil i flödesriktningen.

Vid svetsarbetet tillses att filtret inte utsätts för så mycket värme att lockpackningen skadas.

### Drift, skötsel och funktionskontroll

Vi rekommenderar att en utrustningen för differenstryckövervakning installeras över filtret för att dels ge anvisning om försmutsning och dels skydda filterinsatsen mot för höga differenstryck.

Maximalt differenstryck är:

DN150-500 0,4bar

DN600-800 0,2bar

DN900-1200 0,1bar

Under anläggningens inkörningsperiod bör filtret rengöras 2-3 gånger/år, därefter en gång per år. Visar det sig att filtret snabbt sättes igen, bör rengöring ske oftare såväl under inkörningsperioden som vid normal drift.

När anläggningen är i drift fångas partiklar upp av silen eller faller ned i filterhusets botten. Före demontering av filtret eller före reparations- och eller underhållsarbete skall hela filtret göras trycklöst och avkylas. Vid rengöring av filterhuset demonteras botten- och lockpluggen, varefter spolning kan ske. Alternativt demonteras locket och därefter filterinsatsen som noga rengöres. Om silen skadats skall den bytas ut. Kontrollera vid monteringen att lockpackningen är intakt. Är packningen skadad skall den bytas.

Smutsfilter DN 600 och större har på översidan, dvs motsatt sida som flänsen, två stycken G1 proppade muffar. För att demontera filterinsatsen skall propparna borttagas. Invändigt i vardera muff finns en M10 skruv som håller filterinsatsen på plats då flänsen är borttagen, vid byte av filterinsatsen skall dessa två M10 skruvar lossas.

### Reservdelar

Följande reservdelar kan förekomma vid service och reparation av dessa smutsfilter.

Lockpackning AT 4050LHTYY

Filterinsats AT 4050FXX-YY

XX = maskvidd mm

YY = DN